

Perspectivas 1999: POCO OPTIMISTAS

Las cifras del DNP muestran que 1998 fue un mal año para la economía colombiana y que 1999 no será muy diferente.

En efecto, el crecimiento estimado del PIB para el año anterior fue de 1.8%, que contrasta con la meta del 4.5% establecida en la programación macroeconómica. En todas las ramas de la actividad económica se registraron crecimientos inferiores a los de 1997, con excepción del sector agropecuario y el de minas y canteras. Por componentes de la demanda las cifras son igualmente desoladoras: el consumo apenas creció en uno por ciento y la formación bruta de capital fijo fue negativa en 12% anual; las cifras sobre la demanda externa indican que la dinámica de las exportaciones (crecimiento de 8.6% frente a 3.1% de las importaciones) contribuyó de forma importante al crecimiento agregado de la economía.

En este último resultado se debe tener en cuenta que la medición se hace sobre volúmenes; las medidas en dólares corrientes en los registros de comercio exterior del Dane y en las cifras de la balanza de pagos muestran un creciente déficit en cuenta corriente en 1998.

1999: Dificultades a la vista...

Las metas macroeconómicas indican que 1999 será un año tanto o más

complicado que el año anterior. Ello se puede colegir no sólo de las propias estimaciones del DNP, sino de la gran incertidumbre que hay respecto a la evolución de los mercados financieros internacionales y a las decisiones que tomen las autoridades económicas de países como Brasil, Venezuela y Ecuador en los próximos meses.

El gobierno prevé una reactivación poco significativa de la economía, con un crecimiento del PIB del 2.0%.

Por ramas de actividad económica, prácticamente se espera que todas crezcan más que en 1998, con excepción de minería (8.2% frente a 8.6% en 1998) y servicios comunales¹ (-1.0%); el sector de la construcción seguirá con una dinámica negativa (-1.7%), pero será mejor que la observada en 1998 (-7.3%).

Las novedades se encuentran en el análisis de los componentes de la demanda, pues la demanda interna será negativa por la caída tanto del consumo final como de la inversión (cuadro 1). De nuevo, las exportaciones serán la fuente básica de crecimiento.

Para 1999 se espera que el consumo final que representa el 80% de la demanda total, caiga en 1.3%; no obstante, todos los sectores productivos crecerán más que en 1998. Por lo tanto, el crecimiento será el resultado del incremento en

¹ Incluyen servicios de recreación, médicos, educación privada, gastos de nómina del sector público, transferencias a entidades territoriales, entre otros.

las exportaciones, que sólo son el 22% de la demanda total.

Cuadro 1
PIB por distribución del gasto

Conceptos	1997	1998p	1999p
Consumo final	4,70	0,90	-1,30
Hogares en el territorio Nacional 1/	4,70	1,10	-0,90
Administraciones públicas	4,70	0,20	-3,30
Inversión nacional (FBK)	3,90	-0,10	-2,40
Formación bruta de capital fijo	3,80	-11,90	-3,00
Privada	2,40	-1,40	1,80
Pública	5,10	-20,60	-8,00
Variación de existencias*	4,00	21,00	-1,50
Demanda Interna	4,50	0,70	-1,60
Exportaciones	9,70	8,60	7,30
Importaciones	12,60	3,10	-4,50
Producto interno bruto	3,10	1,80	2,00

* Cambios en materias primas, productos semielaborados y productos terminados que no han encontrado una utilización específica en el periodo de tiempo determinado.

Fuente : DNP

El crecimiento esperado de las exportaciones puede resultar difícil, teniendo en cuenta que la demanda internacional se encuentra deprimida, que es posible que el crecimiento de la economía estadounidense esté llegando a su fin y que lo más probable es que los precios de los productos básicos se mantengan bajos durante el año.

Según las previsiones del Banco Mundial, en un escenario optimista, el crecimiento de la producción mundial se reducirá casi a la mitad, pasando de 3.2% en 1997 a 1.9% en 1999. Sin embargo, aclara que todavía hay un riesgo bastante elevado de que la economía mundial, en vez de experimentar un lento crecimiento se hunda en la recesión durante este año.

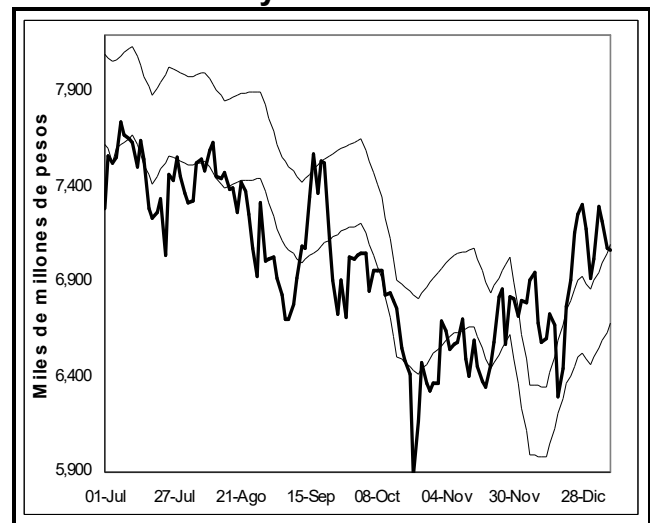
En cualquiera de esos escenarios, va a ser muy difícil que las exportaciones cumplan con el papel que se les está asignando. Obsérvese que las proyecciones

del DNP muestran que la dinámica de las exportaciones será inferior en 1.3 puntos a la estimada para 1998 y que su efecto sobre el crecimiento del PIB lejos de disminuir aumenta porque se proyecta una notoria caída de las importaciones (-4.5%); sin embargo, no hay explicaciones que sustenten esas proyecciones.

Tradicionalmente DNP sólo publica los escenarios optimistas en sus proyecciones, razón por la cual se le suele criticar frente a los resultados que efectivamente se observan. Es muy posible que este año se repita el ejercicio de crítica, pues 1999 pinta duro y no sería raro que el crecimiento fuera nulo, como lo proyectan algunos analistas del sector privado.

I. SITUACION MONETARIA

Gráfico 1
Base monetaria y su corredor



Fuente: Banco de la República

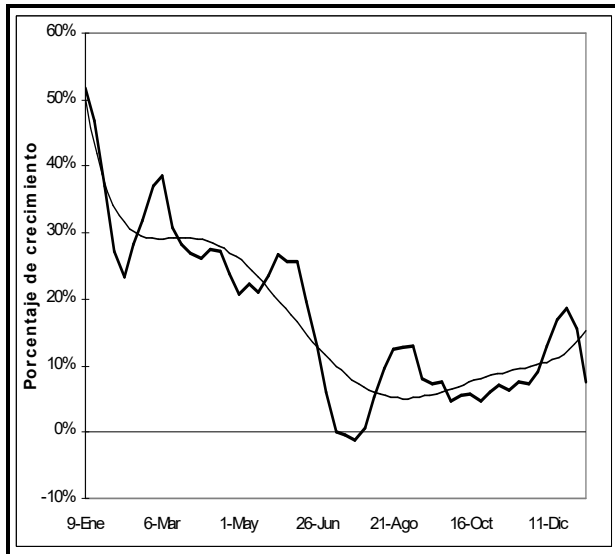
La base monetaria correspondiente al 8 de enero fue \$7.07 billones, incrementándose en \$152 mil millones con respecto al mismo día de la semana anterior; con este registro la base se ubica dentro de su

corredor y a \$21 mil millones del límite superior del mismo. Este comportamiento es consecuencia de las mejores condiciones de liquidez por las que atraviesa la economía desde finales de 1998 (Gráfico 1).

II. SISTEMA FINANCIERO

Según las últimas cifras disponibles del Banco de la República (al 8 de enero de 1999), la cartera del sistema financiero fue de \$53 billones, presentando una disminución de \$353 mil millones con respecto a la semana pasada; la cartera en moneda legal disminuyó en \$260 mil millones y la cartera en moneda extranjera lo hizo en \$93 mil millones (Gráfico 2).

Gráfico 2
Cartera en moneda legal. Tasa de crecimiento anual 4 semanas anualizada.



Fuente: Banco de la República

Aunque esta semana la cartera del sistema financiero mostró niveles inferiores a los observados la semana anterior (comportamiento asociado a un efecto estacional), se espera que la reducción de las tasas de interés y el anuncio de mejores

condiciones para acceder al crédito, se reflejen en un ambiente propicio para la reactivación de la cartera.

III. CALIDAD DE LA CARTERA

El indicador de calidad de la cartera del sistema financiero correspondiente al 1 de enero de 1999 fue de 10.1 puntos, es decir 3.4 puntos más que hace un año. El deterioro ha sido particularmente evidente en las CAV y las compañías de financiamiento comercial, las cuales durante el mismo periodo han incrementado su indicador de calidad en 4.2 y 4 puntos, respectivamente (Cuadro 2).

Cuadro 2
Indicador de calidad

	Indicador de calidad		
	03-Ene-98	01-Ene-99	Variación
Bancos	5.90	9.55	3.7
Corfinancieras	3.85	5.83	2.0
CAV	8.77	12.96	4.2
CFC	11.13	15.16	4.0

Fuente: Superintendencia bancaria

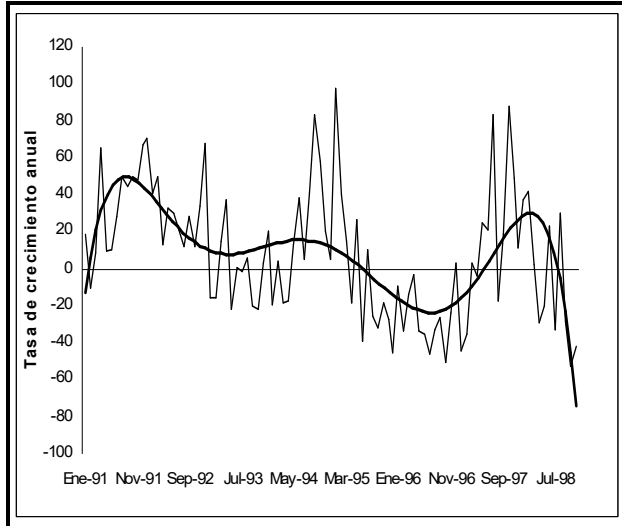
IV. CONSTRUCCIÓN

Según cifras del Dane, el área aprobada en licencias de construcción a noviembre de 1998 para 9 áreas y 25 ciudades ascendió a 778 miles de metros cuadrados; es decir 565.6 miles de metros cuadrados menos que en el mismo mes de 1997 (Gráfico 3).

Las restricciones de liquidez de la economía y las altas tasas de interés, han contribuido a la desaceleración del sector de la construcción durante todo 1998. Se espera que para 1999, la reducción de las tasas de interés y una mejoría en las condiciones de acceso al crédito, induzcan una reactivación del sector.

Gráfico 3

Licencias de construcción. Tasa de crecimiento anual.



Fuente: Dane

V. BALANZA COMERCIAL

Cuadro 3
Balanza comercial
Millones de US\$ y porcentajes

	1997 ene-oct	1998 ene-oct
Importaciones	11,795.3	11,797.7
Crecimiento	10.75	0.02
Exportaciones	9,434.7	9,021.4
Crecimiento	8.91	-4.38
Balanza comercial	(2,360.6)	(2,776.4)

Fuente: Dane

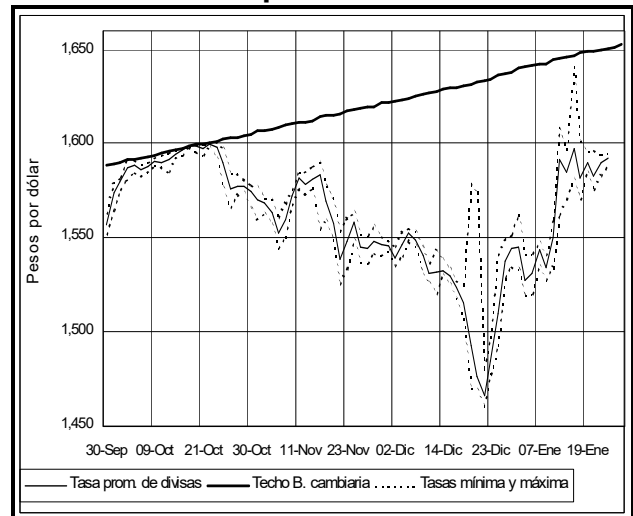
Las cifras de balanza comercial entre enero y octubre del presente año, muestran un déficit de US\$2.776 millones, lo que representa un incremento de 17.6% respecto al mismo periodo del año anterior. Mientras las importaciones crecen al 0.02%, las exportaciones siguen decreciendo al 4.4%; la desaceleración de la economía mundial prevista para 1999 y la difícil coyuntura de los mercados financieros internacionales, serán un obstáculo

para lograr una reducción significativa del déficit comercial (Cuadro 3).

VI. MERCADO CAMBIARIO

La tasa de cambio mantiene la tendencia ascendente observada desde finales de año. La incertidumbre en torno a la situación cambiaria de Brasil como consecuencia de las medidas adoptadas por su autoridad monetaria esta semana, y la poca oferta del sector real, han contribuido al aumento del precio de la divisa (Gráfico 4).

Gráfico 4
Tasa de cambio promedio



Fuente: Banco de la República y Citiinfo

ENCUESTA
¡Su opinión es muy importante para nosotros!

La Asobancaria está realizando una encuesta sobre **La Semana Económica** y necesitamos su colaboración. Le solicitamos que si usted no ha enviado aún su respuesta, nos la haga llegar a más tardar el próximo martes 26 de enero. Por favor envíela al fax: 211 99 15 en Santa Fe de Bogotá, D.C., Colombia.