

Cartera del Sistema Financiero en 1998:

¡RECUPERACION Y MESURA!

El dinamismo de la actividad productiva concentrará la atención de los agentes económicos en 1998. El país espera que los signos de reactivación que empezaron a evidenciarse durante los últimos meses de 1997 se mantengan, pero dentro de una tendencia sostenible.

Sin lugar a dudas, una de las variables protagónicas de ese proceso es el comportamiento, en crecimiento y calidad, de la cartera de créditos del sistema financiero. Este no sólo refleja las decisiones de las propias empresas financieras y las acciones de la política monetaria, sino que también evidencia la salud de los sectores productivos.

Para 1998 es muy importante que tanto el sector financiero como las autoridades económicas consideren cuidadosamente las estrategias de crédito y de la política crediticia, respectivamente, en aras de favorecer un ambiente económico caracterizado por la confianza y la prudencia de los agentes.

La experiencia doméstica reciente al igual que decenas de ejemplos internacionales, demuestran que los extremos en esa materia, tanto por so-

breajustes como por laxitud, pueden ser exageradamente costosos para todos los sectores económicos.

¿Qué dicen las cifras?

Entre febrero de 1995 y abril de 1997, el crecimiento de la cartera del sistema financiero mantuvo una clara tendencia descendente y luego se estancó en torno al 22%. A partir de septiembre inició una senda de recuperación y al finalizar 1997 su crecimiento anual fue cercano al 27%.

La recuperación de la cartera se dio en un entorno en el que se conjugaron varios factores: la disminución de las tasas de interés, el mejoramiento de las expectativas de los inversionistas y una situación de liquidez de la economía durante 1997, que se vio favorecida con la inesperada monetización de divisas de finales de 1996 y principios del 1997.

¿...y el 98 ?

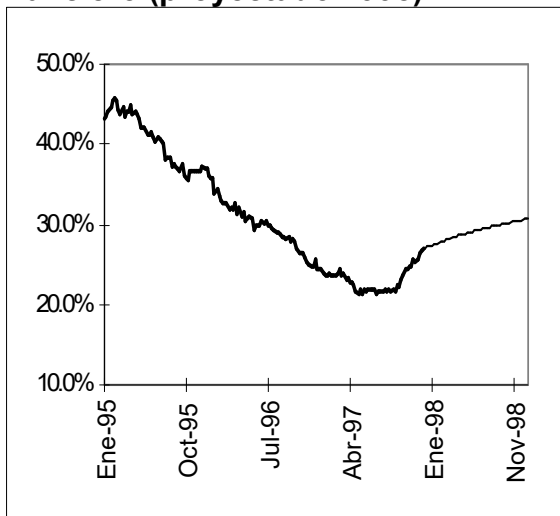
En el último trimestre de 1997 se observó una importante aceleración de la tasa de crecimiento anual de la cartera de créditos: en dicho período ésta se incrementó en 5 puntos porcentuales. Sin embargo, la Asobancaria considera que durante 1998 ese dinamismo no podrá mantenerse.

En primer lugar, porque las condiciones de liquidez serán considera-

blemente diferentes a las del año pasado. De una parte, las cifras disponibles a 16 de enero indican que el saldo de las OMA no sobrepasa los \$300 mil millones (a un día); y de otra, se viene observando una caída en los precios internacionales del petróleo, que podría afectar la acumulación de reservas internacionales.

En segundo lugar, porque en la programación macroeconómica de este año se fijaron unas metas prudentes. Se estableció una meta de crecimiento de la base monetaria del 16% (inferior en cerca de 4 puntos porcentuales al registro del año anterior), una devaluación máxima del 13% y una meta de crecimiento económico superior al 4%.

Gráfico 1
Tasa de crecimiento anual de la cartera en moneda legal del sistema financiero (proyectado 1998)



Fuente: Banco de la República. Cálculos Asobancaria.

Por último, porque el gobierno ha decidido recortar el gasto para este

año, con el objeto de garantizar el cumplimiento de las metas macroeconómicas. Aunque este ajuste podría beneficiar las metas monetarias, la Asobancaria insiste en que no es aconsejable solucionar los problemas fiscales a costa de una reducción de la inversión pública.

Bajo estas condiciones, nuestros cálculos indican que el crecimiento máximo de la cartera de créditos en moneda legal a diciembre será de alrededor del 31% anual, con un crecimiento promedio cercano al 29% anual (Gráfico 1).

Si bien estas cifras son conservadoras respecto a los registros máximos de esta década, consideramos que representan un nivel prudente y conveniente en relación con la estabilidad macroeconómica y la salud de las entidades financieras.

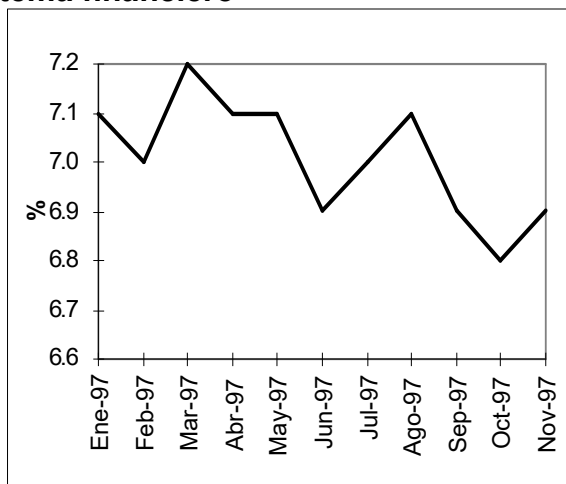
Salir del fondo no es salir del hoyo

Una de las herencias que dejó el ciclo de *boom* y sobreajuste de crédito por el que pasó la economía colombiana entre 1993 y 1996, fue el deterioro de la calidad de la cartera.

Como es lógico, en la medida en que se ha venido recuperando la actividad económica ese deterioro tiende a detenerse. Los bienes recibidos en pago por el sistema financiero pasaron de una tasa de crecimiento mensual cercana al 12% en junio a un registro de 6.5% en noviembre. Un comportamiento análogo registra el indicador de calidad de la cartera; éste pasó de 7.2% en marzo de 1997 a 6.9% en noviembre del mismo año (Gráfico 2).

A pesar de lo anterior, consideramos que el deterioro en la calidad de la cartera aún es sustancial. La recuperación de estos indicadores es lenta y 1998 no será suficiente para compensar totalmente estos lastres del pasado. Ni el sistema financiero ni las autoridades económicas deben perder de vista esta experiencia: ella debe ayudarnos a ganar en prudencia y aportar al logro de una mayor estabilidad macroeconómica de largo plazo.

Gráfico 2
Indicador de la cartera total del sistema financiero



Fuente : Superintendencia Bancaria. Cálculos Asobancaria

II. POLITICA MONETARIA

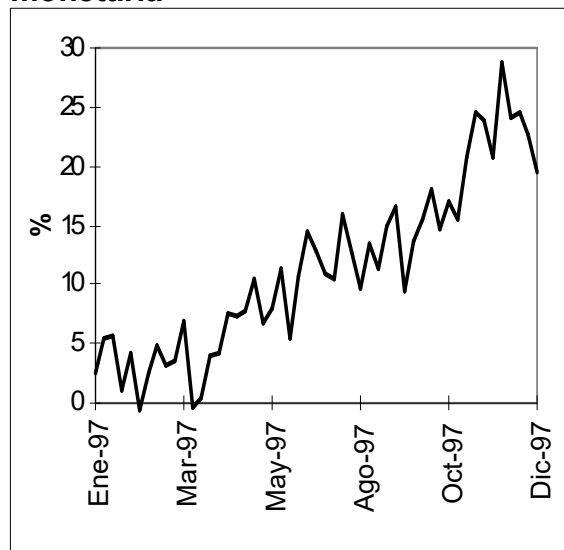
Cifras consolidadas del Banco de la República confirman que en 1997 la base monetaria cerró con un crecimiento anual similar (19.5%) a la meta fijada para este agregado en la programación monetaria (20%) (Gráfico 3). El cumplimiento de esta meta es coherente con

los resultados en materia de inflación (17.6%).

Ante el agotamiento del saldo de las OMA, en la última semana de diciembre los repos fueron la principal fuente de expansión monetaria.

En la segunda semana de enero la situación monetaria que caracterizó el cierre del año pasado mostró cambios importantes: ante la disminución estacional de las necesidades de liquidez la colocación de repos bajó en forma apreciable; entre la primera y segunda semana del año el monto de estas operaciones se redujo en un 60%, al pasar de \$189.000 millones el 9 de enero a \$62.800 millones el 15 de enero.

Gráfico 3
Tasa de crecimiento anual de la base monetaria



Fuente : Banco de la República. Cálculos Asobancaria

A su vez, las operaciones de contracción monetaria que realiza el

Emisor mediante Títulos de Participación a un día empezaron a dar muestras de dinamismo. En promedio, entre la primera y la segunda semana del presente año esta operaciones pasaron de \$43.000 a \$ 300.000 millones. La colocación de títulos de participación a 30 y 90 días continua congelada.

III. TASAS DE INTERES

En la segunda semana completa de 1998, la tasa interbancaria diaria presentó un comportamiento estable respecto a la semana pasada; ésta se mantuvo alrededor de 29% efectivo anual (Cuadro 1).

Cuadro 1
Tasa Interbancaria Diaria y Tasa de CDT de Tesorería a 90 días

	Tasa Interbancaria % E.A.	CDT a 90 días % E.A.
Prom. Dic.	28.4	24.78
13.ene	29.32	24.95
14.ene	29.66	24.84
15. ene	29.38	25.23
16.ene	29.19	24.84

Fuente: Encuesta Diaria Asobancaria

Por su parte, la tasa de los certificados de depósito a término a 90 días sigue estable; ésta se mantuvo alrededor del 25% efectivo anual.

IV. TASA DE CAMBIO

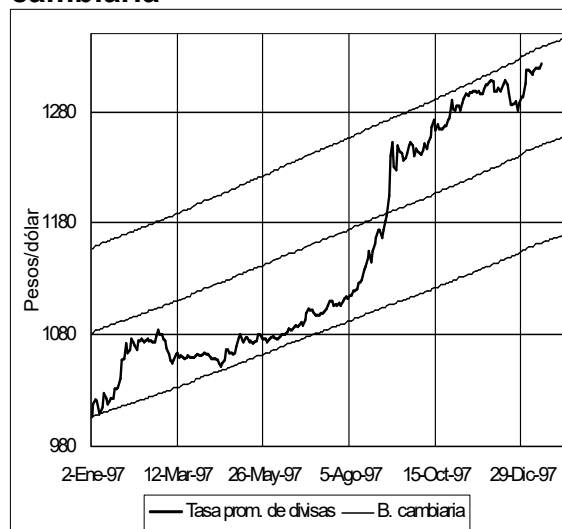
En la segunda semana completa de 1998 el precio del dólar cerró al alza.

Este llegó el 13 de enero a \$1.318; se mantuvo estable hasta el jueves y terminó la semana a \$1.322. La devaluación anual pasó de 28.4% a 29.5% entre el 9 y el 16 de enero del año en curso (Gráfico 4).

Pese a su aumento, la tasa de cambio representativa del mercado se mantuvo \$15 por debajo del techo de su corredor.

Los agentes económicos utilizaron la mayor liquidez en pesos para comprar dólares y ello presionó al alza el precio del dólar.

Gráfico 4
Tasa de cambio promedio y banda cambiaria



Fuente: Citinfo