

Resultados del Sector Financiero

**NO TODO ES COLOR DE ROSA**

Como lo ha mencionado en varias oportunidades esta Asociación, el sistema financiero no es ajeno a la desaceleración de la actividad económica por la que atraviesa el país desde hace dos años.

Los principales síntomas de esos efectos se manifiestan en la pérdida de dinamismo de la intermediación y en el aumento de la cartera vencida y del nivel de provisiones para el cubrimiento del riesgo crediticio.

obtuvo utilidades por \$406 mil millones, presentando una tasa de crecimiento anual del 70%. Este resultado agregado, que a primera vista resulta satisfactorio, es influenciado en forma importante por los efectos contables de la valoración de inversiones a precios de mercado, esconde la desaceleración del ritmo de crecimiento de la actividad del sector, y no permite distinguir la situación de muchas entidades individuales.

El cuadro 1 resume los principales resultados del estado de pérdidas y ganancias del sector financiero durante el primer semestre de 1997.

En primer lugar, salta a la vista la

**Cuadro 1**  
**Utilidades por tipos de establecimientos de crédito (Junio de 1997)**

1997 Miles de millones de Pesos	Bancos	Bancos	CF	CAV	CFC	Total	Total
	Sin B. Popular	Sin B. Popular y Caja Agraria					
Utilidad Total	232	220	88	104	-15	409	397
Utilidad operacional	266	355	99	164	-61	468	558
Utilidad no operacional	203	132	48	24	27	302	231
Ingresos netos por valorización	340	317	130	74	17	560	538
Utilidad sin valorización	-108	-97	-42	31	-32	-151	-141
Intereses recibidos por cartera	2,700	2,508	548	1,750	420	4,474	4,281
<b>1997 Variación anual</b> <b>Miles de millones de pesos</b>							
Utilidad Total	87	35	54	22	5	168	116
Utilidad operacional	629	567	88	350	-95	972	911
Utilidad no operacional	4	-5	12	-18	-2	-3	-13
Ingresos netos por valorización	210	193	34	62	2	308	291
Utilidad sin valorización	-123	-158	20	-39	3	-140	-174
Intereses recibidos por cartera	245	211	-4	232	3	438	404

Fuente: Superintendencia Bancaria. Cálculos Asobancaria.

Los resultados del primer semestre de 1997 muestran que el sector financiero<sup>1</sup>

<sup>1</sup> No incluye: instituciones especiales, organismos cooperativos de grado superior, Banco Popular y BCH. Al momento de escribir esta nota, las dos últimas entidades no habían transmitido sus balances

gran dependencia de las utilidades de los ingresos netos por valoración de inversiones a precios de mercado.

a la Superintendencia Bancaria.

La metodología de valoración vigente, establecida a principios de 1995 mediante la Resolución 200 de la Superintendencia Bancaria, hace que las utilidades de los portafolios de inversión se calculen como si éstos se fueran a liquidar cada mes, de modo que las utilidades que se registran contablemente por ese concepto dependen de la diferencia entre las tasas de constitución de las inversiones y las tasas de interés vigentes en el mercado, que se toman para la valoración periódica.

Los portafolios valen más hoy de lo que valían hace un año, porque las tasas de interés descendieron cerca de 10 puntos entre junio de 1996 e igual mes de 1997. Las utilidades se originan en la contabilización como un ingreso del incremento en dicho valor.

La realización de esos mayores ingresos contables sólo se daría si realmente se liquidaran a las tasas definidas por los indicadores de mercado que se usaron para la valoración.

Antes de la expedición de esa norma, la causación de los intereses por inversiones era lineal y no se veía afectada por el comportamiento de las tasas de interés de mercado.

Con esta nueva metodología, se contabilizan no sólo los ingresos efectivos sino también las valorizaciones o desvalorizaciones de las inversiones debido a los movimientos de los precios de mercado.

Al descontar de las utilidades totales del sector financiero el rubro de ingresos netos por valoración de inversiones se obtendría un resultado negativo de \$133 mil millones en junio de 1997.

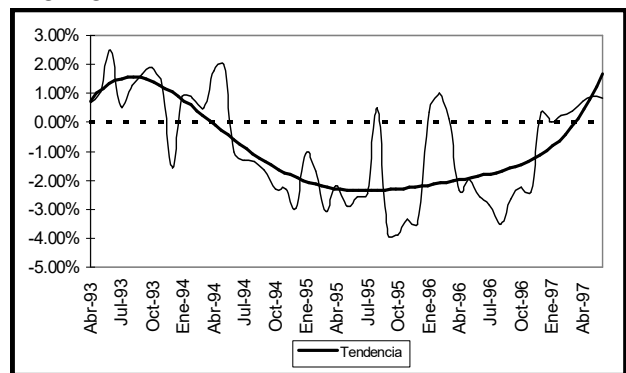
En segundo lugar, se observa el bajo crecimiento de los intereses recibidos por cartera colocada; estos crecieron el 10.8%

en el total de establecimientos de crédito, mientras que en las corporaciones financieras descendieron el 0.7%.

Por último, también es importante resaltar la recuperación de las utilidades de las compañías de financiamiento comercial; mientras que en junio del año pasado esas entidades arrojaron pérdidas por \$ 17 mil millones, en igual mes de este año obtuvieron utilidades por \$16 mil millones. Tal situación refleja la menor dinámica de crecimiento de los gastos no operacionales, la disminución de las provisiones de cartera y el menor crecimiento de los intereses pagados con respecto a los recibidos.

El gráfico 1 muestra la dinámica de crecimiento de la rentabilidad del patrimonio; después de caer cerca de 5 puntos entre junio de 1993 e igual mes de 1996, éste indicador presenta una recuperación importante (deja de descender) en el segundo semestre del año pasado.

**Gráfico 1**  
**Crecimiento de la rentabilidad del patrimonio**



Fuente: Superintendencia Bancaria. Cálculos Asobancaria.

Dicha recuperación está asociada a las mayores utilidades generadas en la valoración de inversiones a precios de mercado;

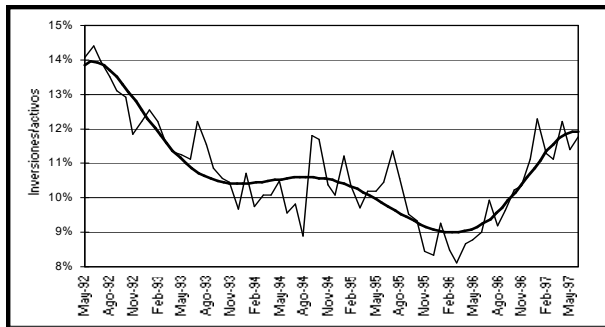
nótese que la tendencia se torna creciente a partir de julio del año pasado, momento en el que se inicia el descenso de tasas.

### Intermediación vrs inversiones

Ante la importante desaceleración de la colocación de cartera, las entidades financieras han recompuesto sus activos en favor de una mayor participación de las inversiones; éstas crecieron a una tasa anual promedio del 65% durante el primer semestre de 1997, mientras que la cartera lo hizo al 20%.

El gráfico 2 muestra la participación de las inversiones dentro del total de activos; dicha participación se incrementó en 4 puntos al pasar de un mínimo del 8% en marzo de 1996 a 12% en junio del presente año. Esta dinámica, sumada al descenso de las tasas de interés, explica el gran peso que han cobrado los ingresos por valoración de inversiones dentro del total de ingresos del sistema financiero.

**Gráfico 2**  
Participación de las inversiones dentro de los activos



Fuente: Superintendencia Bancaria. Cálculos de Asobancaria.

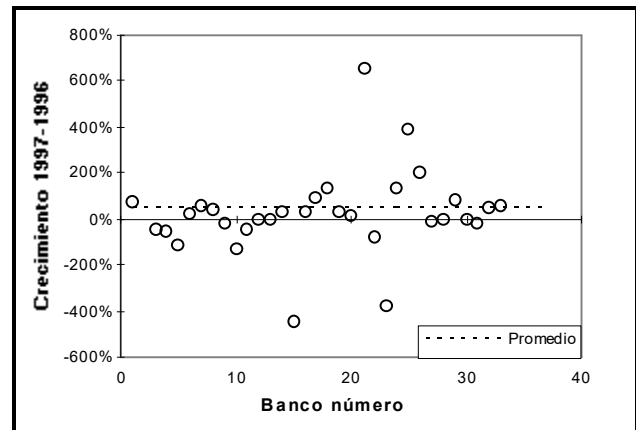
### Algunos resultados del sector bancario,...en promedio.

El análisis agregado de las cifras de un sector puede conducir a conclusiones

bien diferentes de aquellas que se obtendrían al observar en detalle la situación de las empresas individuales. Un claro ejemplo de ello son los tradicionales estudios de riesgo sectorial que premian o castigan a la totalidad de un sector desconociendo la situación particular de cada empresa.

El crecimiento promedio de las utilidades del sector bancario fue del 61%; sin embargo, analizando entidad por entidad encontramos que en 8 de los 31 bancos las utilidades crecieron por encima del promedio, mientras que 14 registran caídas en sus utilidades (Gráfico 3).

**Gráfico 3**  
Tasa de crecimiento anual de las utilidades en los bancos



Fuente: Superintendencia Bancaria

El crecimiento de las utilidades del sector se explica por el comportamiento de tres bancos, dentro de los cuales se encuentra la Caja Agraria; al excluirlos la tasa de crecimiento anual caería a un 5%.

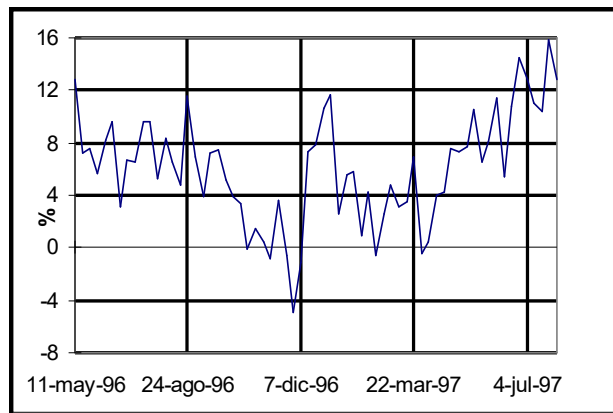
Los ingresos netos por valoración de inversiones a precios de mercado de este sector se incrementaron en \$210 mil millones, mostrando un crecimiento anual del 163%.

## 0 POLITICA MONETARIA

### A. Agregados Monetarios

En la semana que terminó el 1 de agosto, la base monetaria se expandió en \$15 mil millones y alcanzó una tasa de crecimiento anual de 12.8% (Gráfico 4).

**Gráfico 4**  
**Base Monetaria**  
**Tasa de Crecimiento Anual**



Fuente: Banco de la República. Cálculos Asobancaria.

El principal factor expansionista que explica el comportamiento de este agregado monetario ha sido el crédito neto al sistema bancario (\$181 mil millones) a través de las operaciones de mercado abierto.

### B. Tasas de Interés

Continúa la gran liquidez de la economía, que obedece a la baja demanda de crédito y a una reactivación de las captaciones del público en las entidades financieras.

La abundancia de dinero en la economía se refleja en el aumento de colocación de operaciones de mercado abierto y Títulos de Tesorería (TES). El 1 de agosto,

el saldo de OMAS llega a \$2.1 billones, mientras que el de TES a \$8,7 billones; esto representa tasas anuales de crecimiento de más de 600% y de 70%, respectivamente.

Los anteriores incrementos reflejan el esfuerzo de las autoridades monetarias por mantener la base monetaria dentro del corredor, y del gobierno por sustituir el financiamiento externo por interno.

En promedio, durante la semana, la tasa interbancaria llegó a 23.4% E.A, mientras que la tasa de captación de CDT a 90 días registró un porcentaje promedio de 23.0% E.A (Cuadro 2).

**Cuadro 2**  
**Tasa interbancaria diaria y tasa de CDT de tesorería a 90 días**

	Tasa Interbancaria % EA	CDT a 90 días % EA
<b>11-ag</b>	22.57	22.95
<b>12-ag</b>	22.77	22.86
<b>13-ag</b>	23.13	23.08
<b>14-ag</b>	22.99	23.09
<b>15-ag</b>	25.30	23.11

Fuente: Encuesta Diaria Asobancaria.

El viernes 15 de agosto la tasa interbancaria alcanzó un nivel de 25.3% E.A. debido entre otros factores al fin de semana festivo, al pago de impuestos por parte de grandes contribuyentes y a la baja redención de OMA.

## II. MERCADO CAMBIARIO

Al finalizar la segunda semana de agosto, la cotización del tipo de cambio en el mercado interbancario presentó un valor promedio de \$1129.2 lo que representa un aumento de \$10.2 frente a la semana anterior.

